

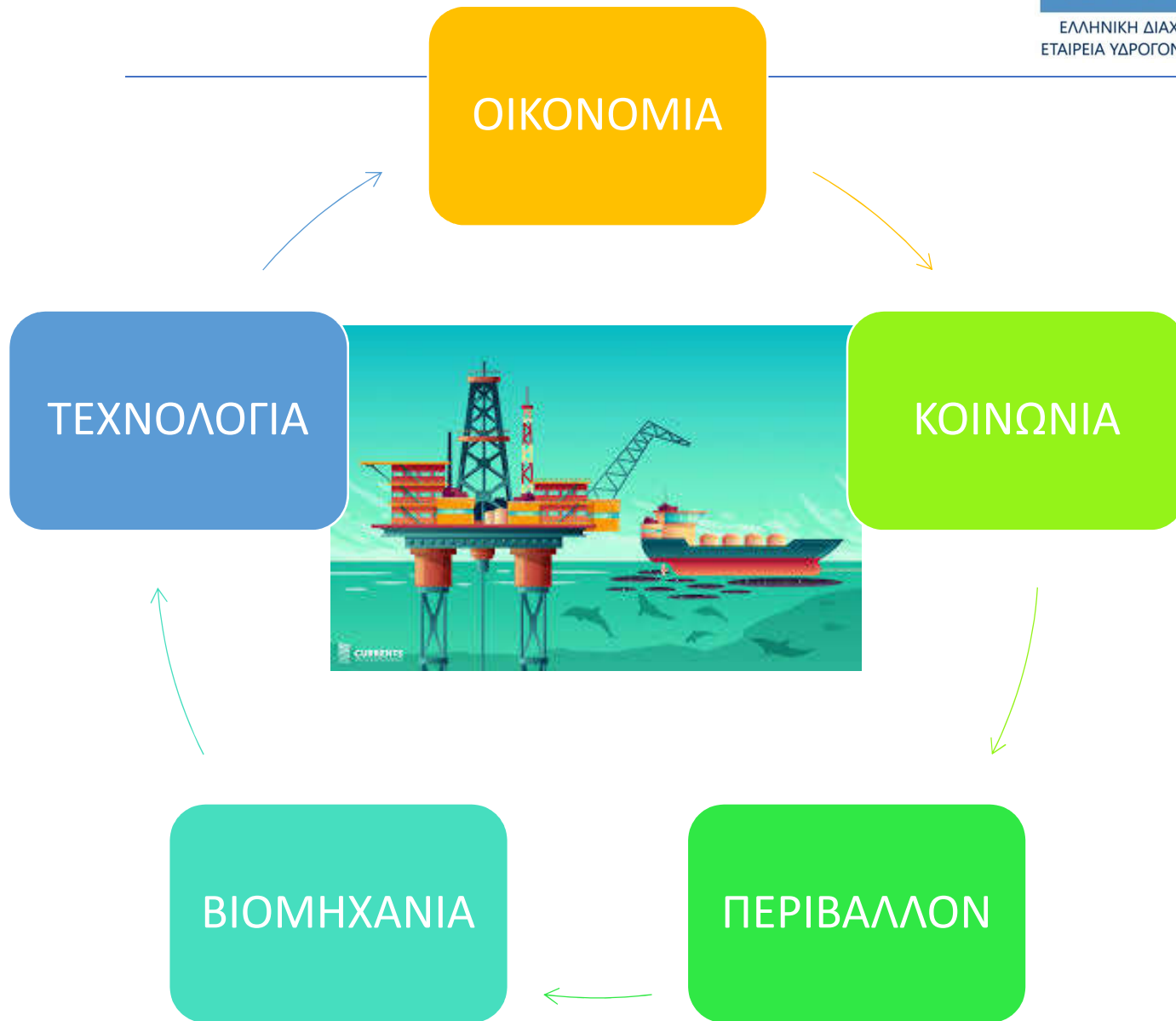
Κοινωνικο-οικονομική, νομική και τεχνική αξιολόγηση της υπεράκτιας ασφάλειας στην Ελλάδα

Στέλλα Τσάνη
Μαρία Ματζάκου
Κατερίνα Κωστάκη
Νικόλαος Μπάρκας

3ο ΕΠΙΣΤΗΜΟΝΙΚΟ FORUM ΓΙΑ ΤΗ ΜΕΙΩΣΗ
ΤΗΣ ΔΙΑΚΙΝΔΥΝΕΥΣΗΣ ΑΠΟ ΚΑΤΑΣΤΡΟΦΕΣ
ΣΤΗΝ ΕΛΛΑΔΑ

5 ΜΑΡΤΙΟΥ 2020





ΕΝΔΕΙΚΤΙΚΕΣ ΠΗΓΕΣ ΚΙΝΔΥΝΩΝ

- Ανεξέλεγκτη έκλυση υδρογονανθράκων (blow-out)
- Έκρηξη λόγω ανάφλεξης αερίου
- Πυρκαγιά
- Έκλυση τοξικών αερίων (π.χ. H_2S)
- Ρύπανση λόγω χρήσης επικίνδυνων υλικών (ραδιενεργών, χημικών κλπ).
- Σύγκρουση σκάφους με την εγκατάσταση
- Ατύχημα με ελικόπτερο μεταφοράς προσωπικού
- Ακραία καιρικά και φυσικά φαινόμενα
- Απώλεια δομικής ακεραιότητας της εγκατάστασης
- Τρομοκρατικές ενέργειες & Κυβερνοεπιθέσεις

2013/30/ΕΕ ΟΔΗΓΙΑ ΓΙΑ ΤΗΝ
ΥΠΕΡΑΚΤΙΑ ΑΣΦΑΛΕΙΑ

ΝΟΜΟΣ 4409/2016
(ΕΝΣΩΜΑΤΩΣΗ ΤΗΣ
ΟΔΗΓΙΑΣ)

Η ΕΔΕΥ ΕΧΕΙ ΟΡΙΣΤΕΙ ΩΣ
ΑΡΜΟΔΙΑ ΑΡΧΗ ΑΠΟ ΤΟΝ
ΙΟΥΛΙΟ ΤΟΥ 2016

Στην ΕΔΕΥ, ως Αρμόδια Αρχή για την υπεράκτια ασφάλεια, έχουν ανατεθεί οι ακόλουθες ρυθμιστικές λειτουργίες:

- I. αξιολόγηση και αποδοχή εκθέσεων μεγάλων κινδύνων, κοινοποιήσεων μελετών σχεδιασμού, εργασιών γεώτρησης ή συνδυασμένων εργασιών
- II. επίβλεψη της συμμόρφωσης των διαχειριστών και των ιδιοκτητών των εγκαταστάσεων με το Νόμο, συμπεριλαμβανομένων της διενέργειας επιθεωρήσεων, της διερεύνησης συμβάντων και των μέτρων επιβολής,
- III. παροχή συμβουλών σε άλλες αρχές ή φορείς
- IV. κατάρτιση ετήσιων σχεδίων
- V. σύνταξη εκθέσεων και αναφορών
- VI. συνεργασία με αντίστοιχες αρμόδιες αρχές και φορείς άλλων χωρών
- VII. εισήγηση για την έκδοση προτύπων και οδηγιών & κανονισμών ασφαλείας

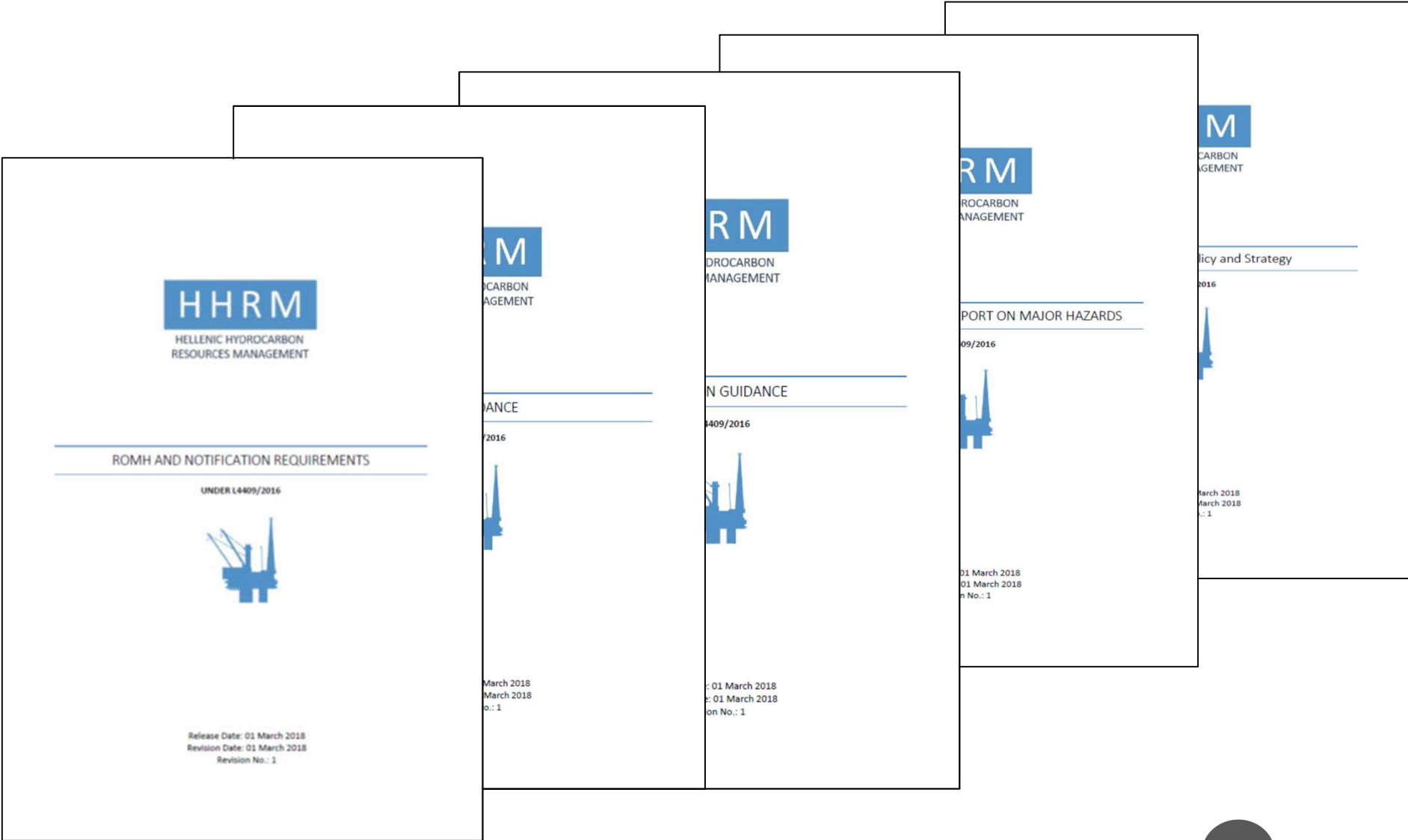
- Ποιοτική και ποσοτική αξιολόγηση των έργων που σχετίζονται με την υπεράκτια ασφάλεια
- Με την χρήση κατάλληλων οικονομικών υποδειγμάτων αναφορικά με:
 - ✓ Εισροές και εκροές στην παραγωγή
 - ✓ Αγορά εργασίας
 - ✓ Χρηματοοικονομικό κόστος και όφελος
 - ✓ Γαλάζια οικονομία
 - ✓ Βιώσιμη οικονομική ανάπτυξη και διαχείριση περιβάλλοντος

- Αξιολόγηση ικανότητας των οικονομικών φορέων να ανταποκριθούν σε καταστάσεις έκτακτης ανάγκης
- Οικονομικά κίνητρα για συνέργειες και συνεργασίες
- Δυνατότητα χρήσης εγχώριου δυναμικού
- Έρευνα και ανάπτυξη (R&D)
- Καινοτομία και χρήσεις της τεχνολογίας πέραν του συγκεκριμένου τομέα

- Καταγραφή των διαφορετικών εμπλεκόμενων μερών (stakeholders)
- Αξιολόγηση κοινωνικής:
 - ❖ Αποδοχής
 - ❖ Ευημερίας
 - ❖ Ενημέρωσης
 - ❖ Συμμετοχής
 - ❖ Ετοιμότητας

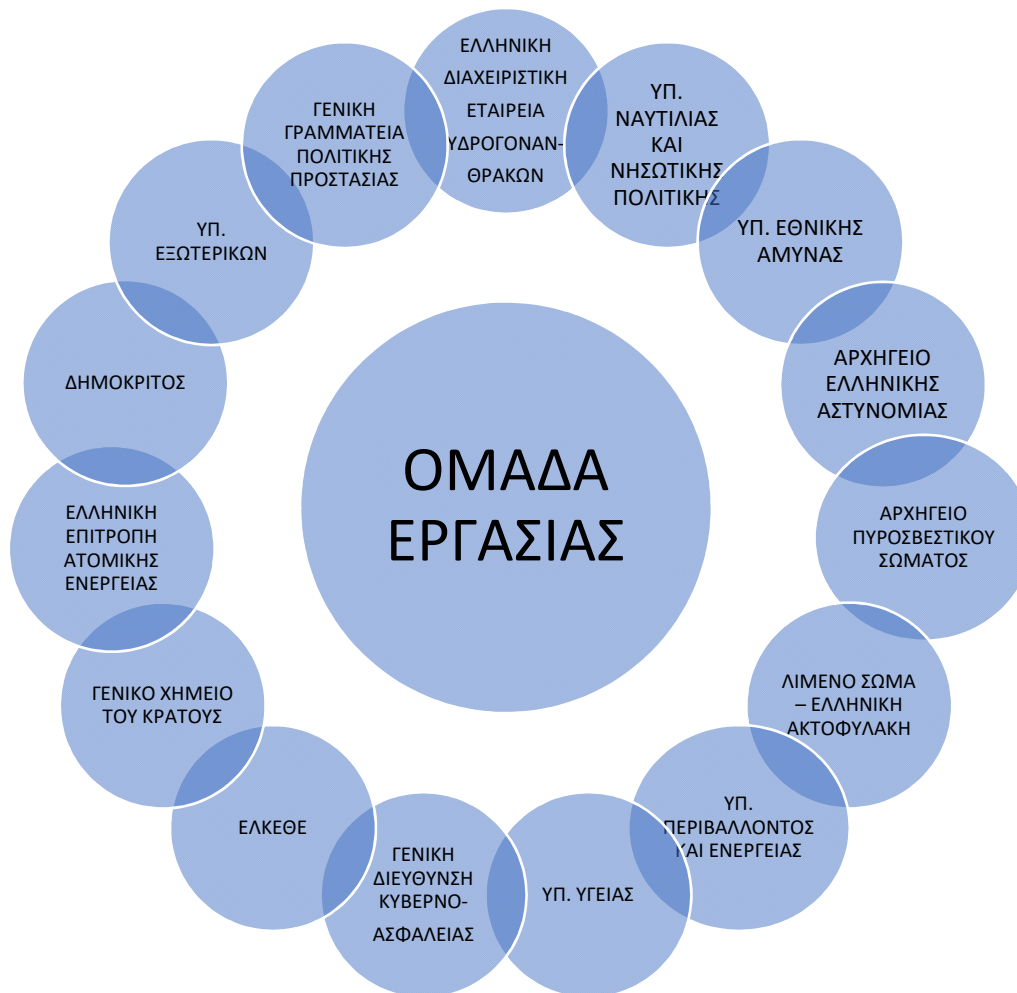
- Το 2018 η ΕΔΕΥ ολοκλήρωσε τη συνεργασία της με την DNV GL, που στόχο είχε την οργάνωση της διαδικασίας παρακολούθησης των υπεράκτιων εργασιών έρευνας και εκμετάλλευσης υδρογονανθράκων στην Ελλάδα.
- Διενεργήθηκε συγκριτική μελέτη της Ευρωπαϊκής Οδηγίας και του Ελληνικού Νόμου με στόχο τον εντοπισμό τυχόν κενών
- Δημοσιεύθηκε μία σειρά από Κατευθυντήρια Έγγραφα Οδηγιών με σκοπό να καθοδηγήσουν τους διαχειριστές που δραστηριοποιούνται στην Ελλάδα ως προς τις υποχρεώσεις τους όπως αυτές απορρέουν από το σχετικό Νόμο, με στόχο πιο ασφαλείς λειτουργικά εγκαταστάσεις και μείωση της πιθανότητας εκδήλωσης ατυχημάτων.

ΚΑΤΕΥΘΥΝΤΗΡΙΑ ΕΓΓΡΑΦΑ



- Για κάθε νέα ερευνητική γεώτρηση, η ΕΔΕΥ αξιολογεί και εγκρίνει τις εκθέσεις ασφαλείας που κατατίθενται από τους διαχειριστές των εγκαταστάσεων.
- Οι Εκθέσεις κατατίθενται για τις παραγωγικές εγκαταστάσεις και για τα κινητά γεωτρύπανα που εκτελούν εργασίες ανόρυξης γεωτρήσεων.
- Επιπλέον, για κάθε νέα γεώτρηση κατατίθεται και «Κοινοποίηση Εργασιών Γεώτρησης» όπου περιγράφεται το γεωτρητικό πρόγραμμα και τα μέτρα ασφαλείας.

ΣΧΕΔΙΟ ΑΝΤΙΜΕΤΩΠΙΣΗΣ ΚΑΤΑΣΤΑΣΕΩΝ ΕΚΤΑΚΤΗΣ ΑΝΑΓΚΗΣ



- Μετά την ολοκλήρωση και την έγκριση του Εθνικού Σχεδίου και με βάση αυτό, θα καταρτιστούν ειδικά σχέδια για κάθε περιοχή στην οποία υπάρχει δραστηριότητα, σε συνεργασία με τους διαχειριστές της εκάστοτε εγκατάστασης.
- Για κάθε μελλοντική περιοχή στην οποία θα υπάρξει δραστηριότητα, θα καταρτιστεί το αντίστοιχο Εξωτερικό Σχέδιο, το οποίο εκτός από αναλυτική περιγραφή των δράσεων όλων των εμπλεκόμενων φορέων, θα περιλαμβάνει πλήρη κατάλογο του διαθέσιμου εξοπλισμού, των μέτρων που θα διασφαλίζουν ότι ο εξοπλισμός, το προσωπικό και οι διαδικασίες είναι επαρκή, διαθέσιμα και ενημερωμένα
- Τα Εξωτερικά σχέδια θα περιλαμβάνουν λεπτομερείς προβλέψεις για συχνές ασκήσεις ετοιμότητας, επιμόρφωση και συνεχή εκπαίδευση του προσωπικού των αρμόδιων φορέων

ΔΙΑΧΥΣΗ ΚΑΙ ΑΝΤΑΛΛΑΓΗ ΠΛΗΡΟΦΟΡΙΩΝ

- Ο ιστότοπος της ΕΔΕΥ περιλαμβάνει μια ιστοσελίδα αφιερωμένη στην Ασφάλεια στις Υπεράκτιες Εγκαταστάσεις, όπου παρέχονται πληροφορίες για το κοινό και τους φορείς εκμετάλλευσης Υ/Α. Οι πληροφορίες περιλαμβάνουν το ετήσιο σχέδιο δράσης της ΕΔΕΥ, την ετήσια αναφορά συμβάντων και τα σχετικά έγγραφα Κατεύθυνσης.

https://www.greekhydrocarbons.gr/en/OffshoreSafety_en.html

- Ερωτήματα σχετικά με το Νόμο ή/και την εφαρμογή της Ευρωπαϊκής Οδηγίας γίνονται στην διεύθυνση:
offshoresafety@greekhydrocarbons.gr
- Η ιστοσελίδα περιλαμβάνει πληροφορίες για το μηχανισμό εμπιστευτικής αναφοράς ανησυχιών σχετιζόμενων με την ασφάλεια στις υπεράκτιες εγκαταστάσεις, όπου έχουν πρόσβαση όλοι οι εργαζόμενοι και οι εργολάβοι με υπεράκτια δραστηριότητα στην Ελλάδα.

Ευχαριστούμε!



Δ. Μάργαρη 18, 11525 Αθήνα, +30 210-6717591

www.greekhydrocarbons.gr

offshoresafety@greekhydrocarbons.gr

